

Modified Checklist for Autism in Toddlers (M-CHAT) Follow-up Interview

M-CHAT Follow-Up Interview 사용요령

M-CHAT검사 결과에 따라 인터뷰 할 질문항목을 선택한다. 또한 부모에 의해 자폐증의 위험을 보인다고 제시된 행동을 위해 인터뷰가 실행될 수 있다. M-CHAT검사 채점 결과 통과에 실패한 항목들은 물론, 검사 중 질문에 대한 부모의 답이 정확하지 않은 것으로 여겨지는 항목도 선택해서 실행한다.

노트: M-CHAT검사에서 10개 이상의 항목에서 통과에 실패한 아동들이 이 Follow-Up Interview (FUI)를 통해 추가적인 심층 진단 평가를 면하게 되는 경우는 드물다. 위의 경우에 처한 아동은 FUI를 받을 필요가 없으며, 그 아동은 즉시 전문가에 의해 심층적인 진단평가를 받아야 하며, 즉각적인 조기 중재를 받아야 할 필요성이 있다.

M-CHAT에서와 같은 방법으로 M-CHAT Follow-Up Interview를 채점 한다. 각 항목에서 실패하는 것은 곧 자폐증의 위험이 있음을 의미한다. 두 개의 주요항목 (#2, 7, 9, 13, 14, 15)에서 혹은 총 3개의 항목들 에서 실패를 한 경우 전문적인 진단이 필요하다. M-CHAT에 이어 FUI에서 실패한 것이 곧 자폐증 진단을 받는 것을 의미하는 것은 아니고 단지 자폐증 진단을 받을 위험성이 그 만큼 높아진다는 것을 의미한다.

의료 종사자 들에 의해 자폐증 위험이 있다고 판단되는 경우에는 M-CHAT나 M-CHAT Follow-Up Interview의 결과에 상관없이 반드시 전문가에게 진단을 받을 것을 추천한다.

인터뷰가 끝난 후 다음의 M-CHAT를 이용해서 점수를 기록 하시오.

M-CHAT

인터뷰 할 항목들을 점검 하시기 바랍니다. 중요한 항목들은 굵은 선으로 표기가 되어있고, "예"라는 대답이 자폐증의 위험을 뜻하는 항목들 (11, 18, 20, 22)은 "역"으로 표기되어 있습니다.

1	당신이 아이를 안고 그네처럼 흔들어 주는 놀이나 무릎에 앉혀 아래 위로 흔들어 주는 놀이를 아이가 좋아합니까?	예	아니오
2	아이가 다른 아이들에게 관심을 표하나요?	예	아니오
3	아이가 물건이나 가구에 올라가거나 계단에 오르기를 좋아합니까?	예	아니오
4	아이가 까꿍 놀이나 숨바꼭질을 좋아합니까?	예	아니오
5	아이가 흉내 놀이를 좋아합니까? (예: 인형 돌보기, 전화 걸기 놀이)	예	아니오
6	아이가 먼가를 요구할 때 검지 손가락으로 가리킵니까?	예	아니오
7	아이가 흥미로운 것을 가리키기 위해 검지 손가락을 사용합니까?	예	아니오
8	아이가 자동차나 블록 같은 작은 장난감을 입으로 빨거나 반복적으로 떨어뜨리지 않고 나이에 맞게 갖고 노나요?	예	아니오
9	아이가 당신에게 보여주기 위해 장난감이나 기타 물건을 가지고 오나요?	예	아니오
10	아이가 1초에서 2초 이상 당신의 눈을 응시하나요?	예	아니오
11	아이가 소리에 민감하다고 느끼시나요? (예: 시끄러워 귀를 막는 행동) (역)	예	아니오
12	당신의 얼굴을 보면 미소를 짓거나 당신이 웃으면 따라 웃나요?	예	아니오
13	아이가 당신을 따라 하나요? (예--핑그리면 따라서 핑그림)	예	아니오
14	당신이 아이의 이름을 부르면 반응을 하나요?	예	아니오
15	당신이 멀리 있는 물건을 손으로 가리키면 그 쪽을 보나요?	예	아니오
16	아이가 걸어 다니나요?	예	아니오
17	아이가 당신이 보고 있는 것을 따라 보나요?	예	아니오
18	아이가 얼굴 주위에서 손가락으로 특이한 행동을 하나요? (역)	예	아니오
19	아이가 자신의 행동으로 당신의 관심을 끌려고 하나요?	예	아니오
20	아이의 청각에 문제가 있다고 생각한 적이 있나요? (역)	예	아니오
21	아이가 다른 사람의 말을 이해하나요?	예	아니오
22	아이가 허공을 응시하거나 정처 없이 배회하나요? (역)	예	아니오
23	아이가 낯선 것을 봤을 때 당신의 반응을 보기 위해 당신의	예	아니오

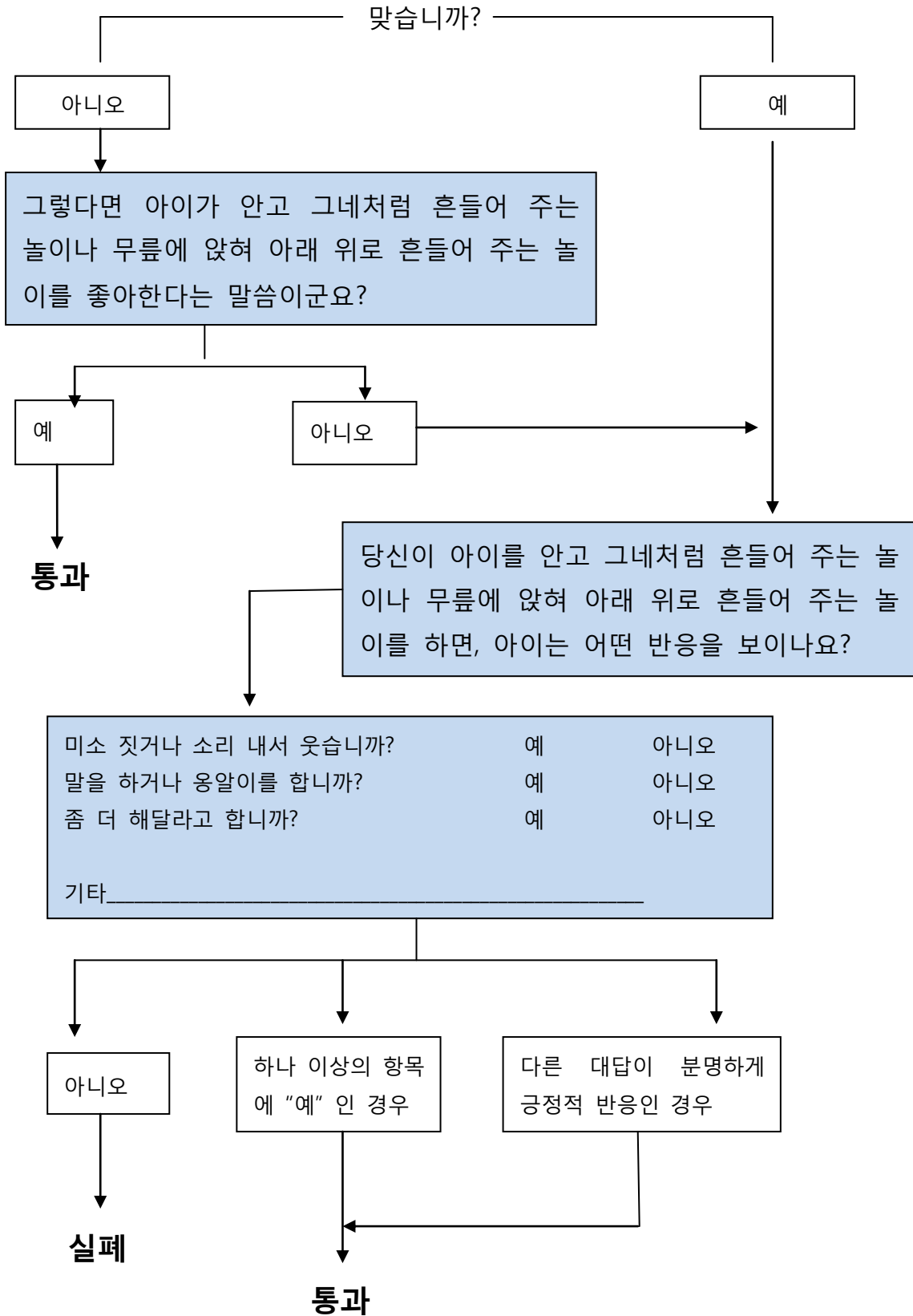
반응을 보기 위해 당신의 얼굴을 보나요?

중요항목 점수:

총 점수:

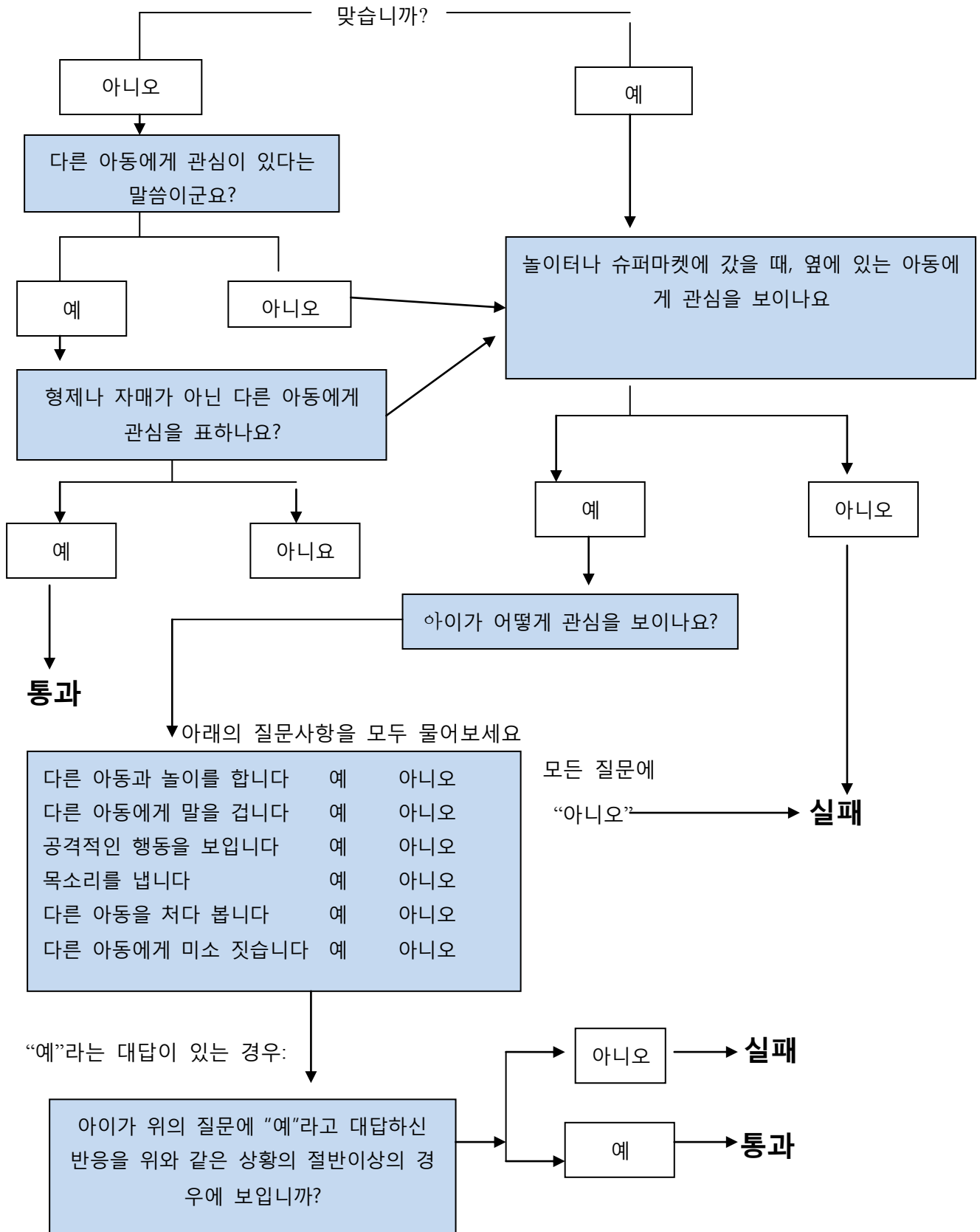
* © copyright by Diana Robins, Deborah Fein, & Marianne Barton. 질문 사항들이 Hyun Uk Kim, Fairfield University, USA에 의해 번역

1. _____가 안고 그네처럼 흔들어 주는 놀이나 무릎에 앉혀 아래 위로 흔들어 주는 놀이를 좋아하지 않는다고 했습니다.

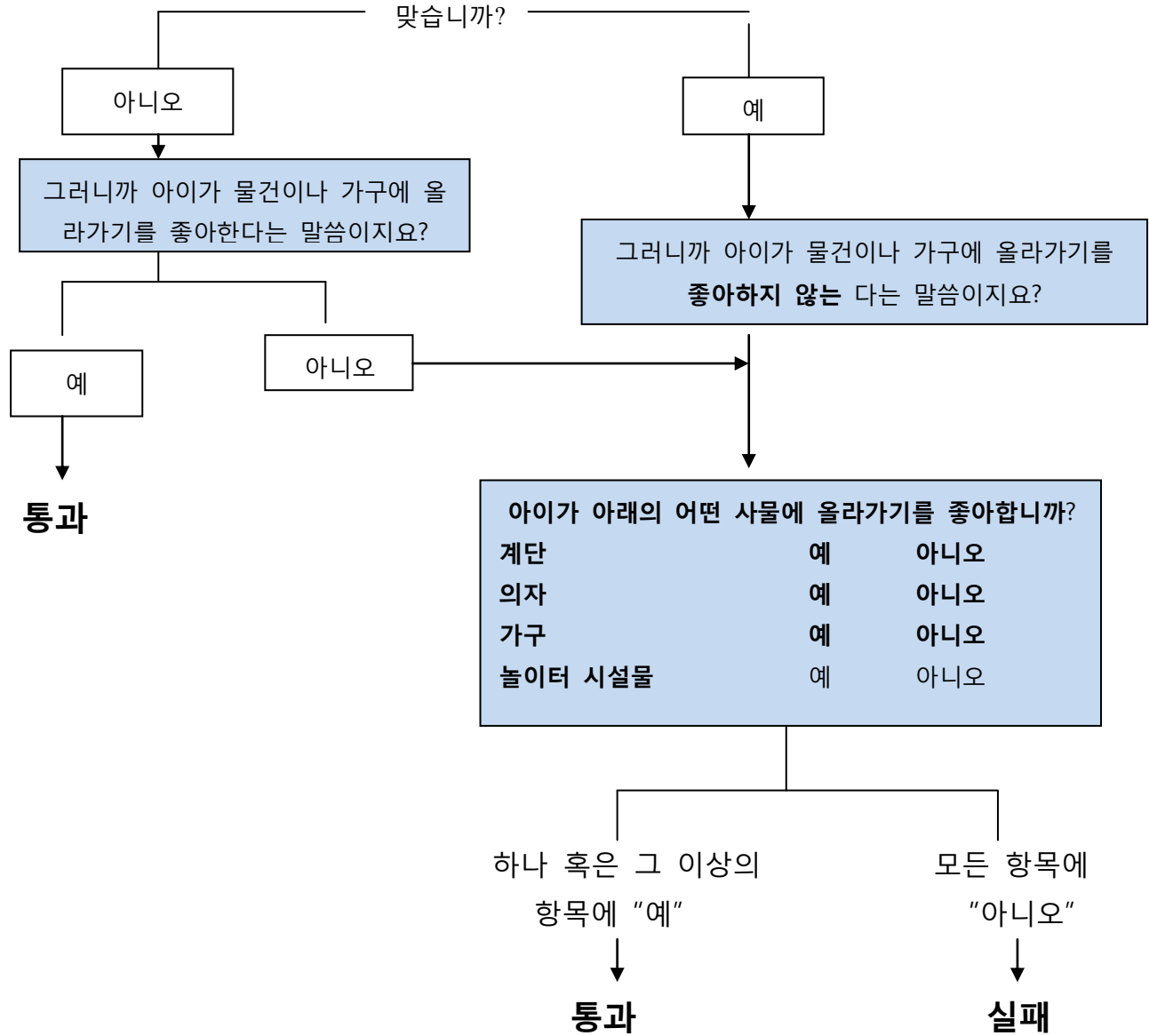


2. ____이가 다른 아이들에게 관심을 표하지 않는다고 하셨습니다.

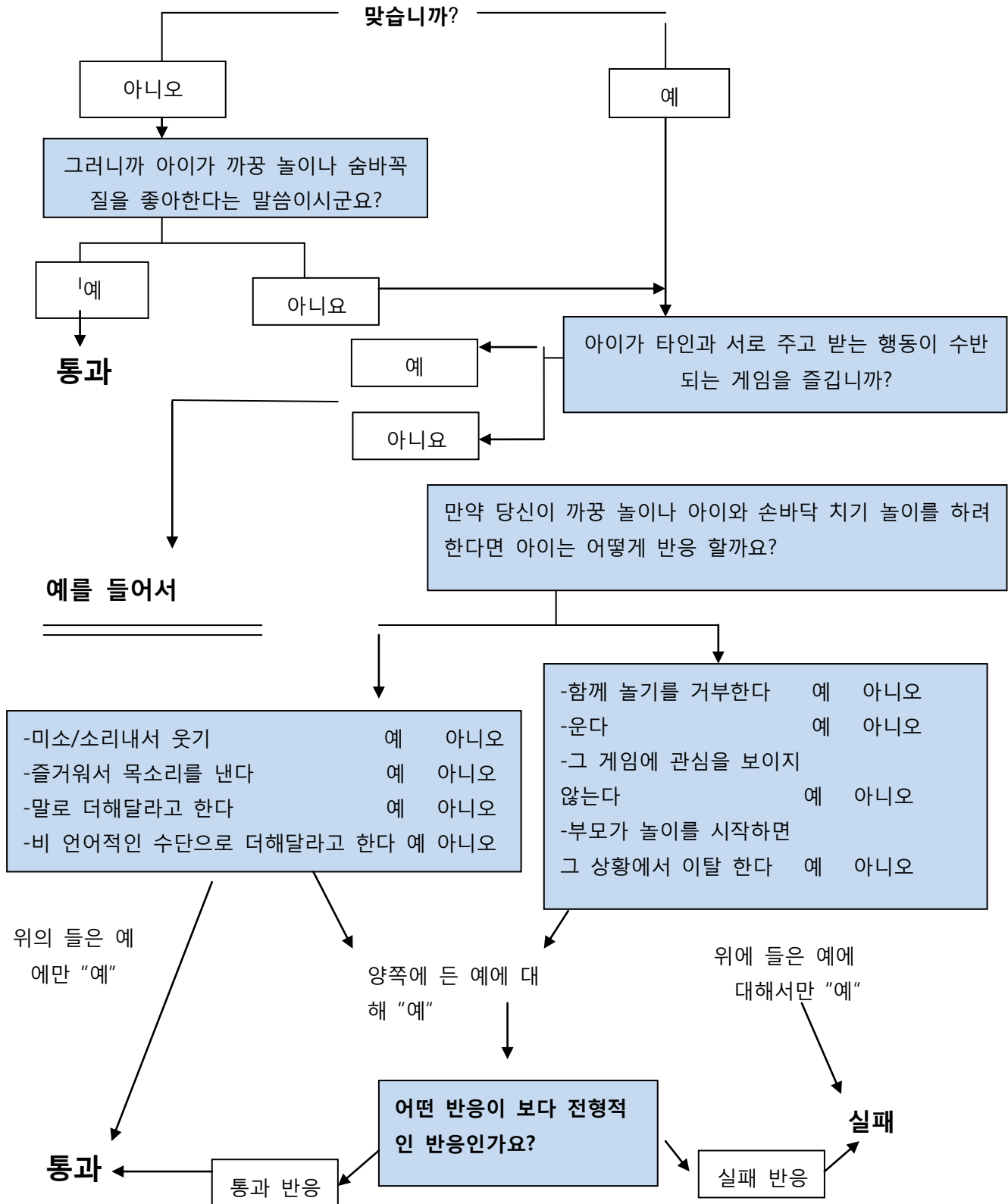
(주요항목)



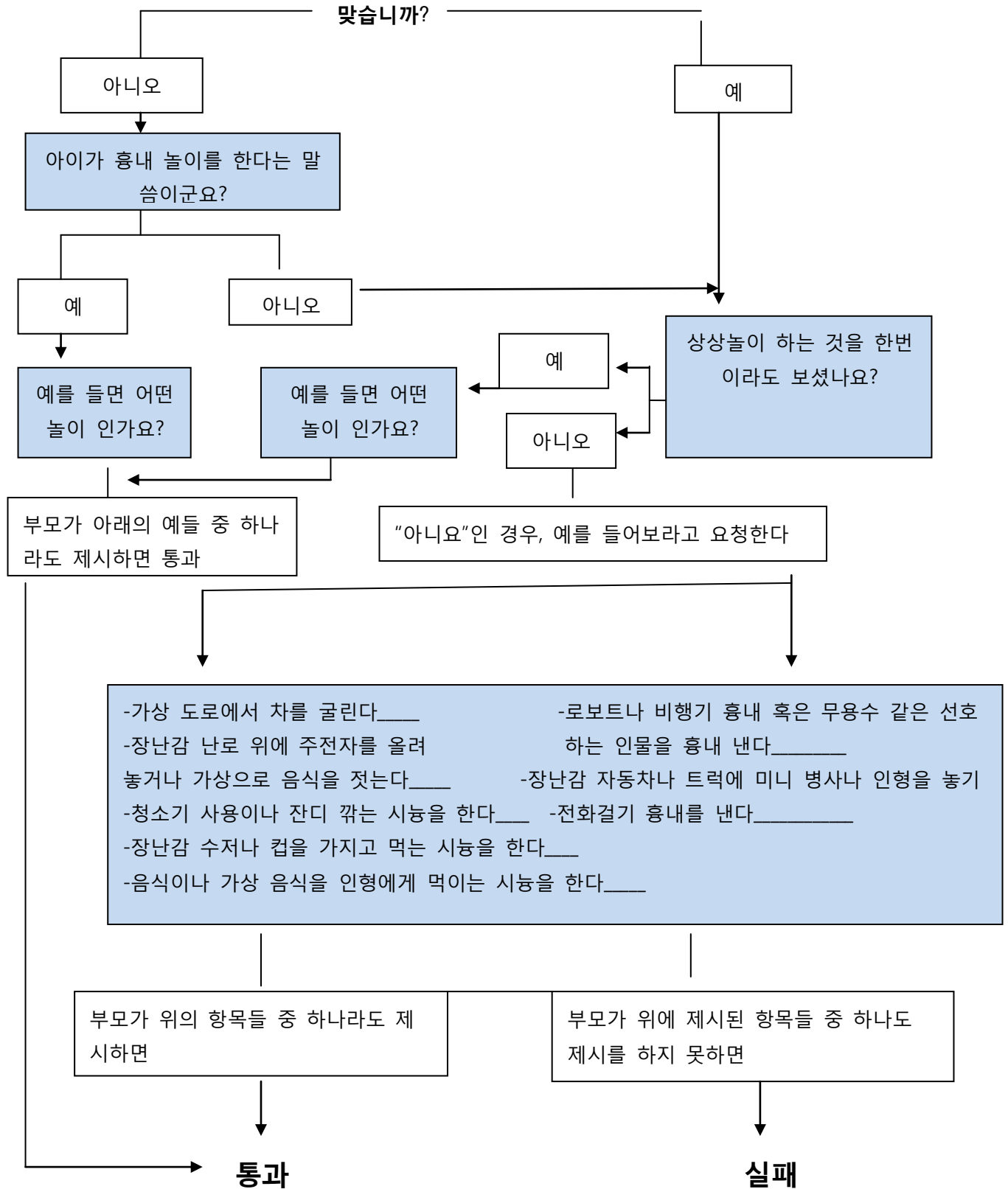
3. _____이가 물건이나 가구에 올라가거나 계단에 오르는 것을 좋아 하지 않는다고 하셨습니다.



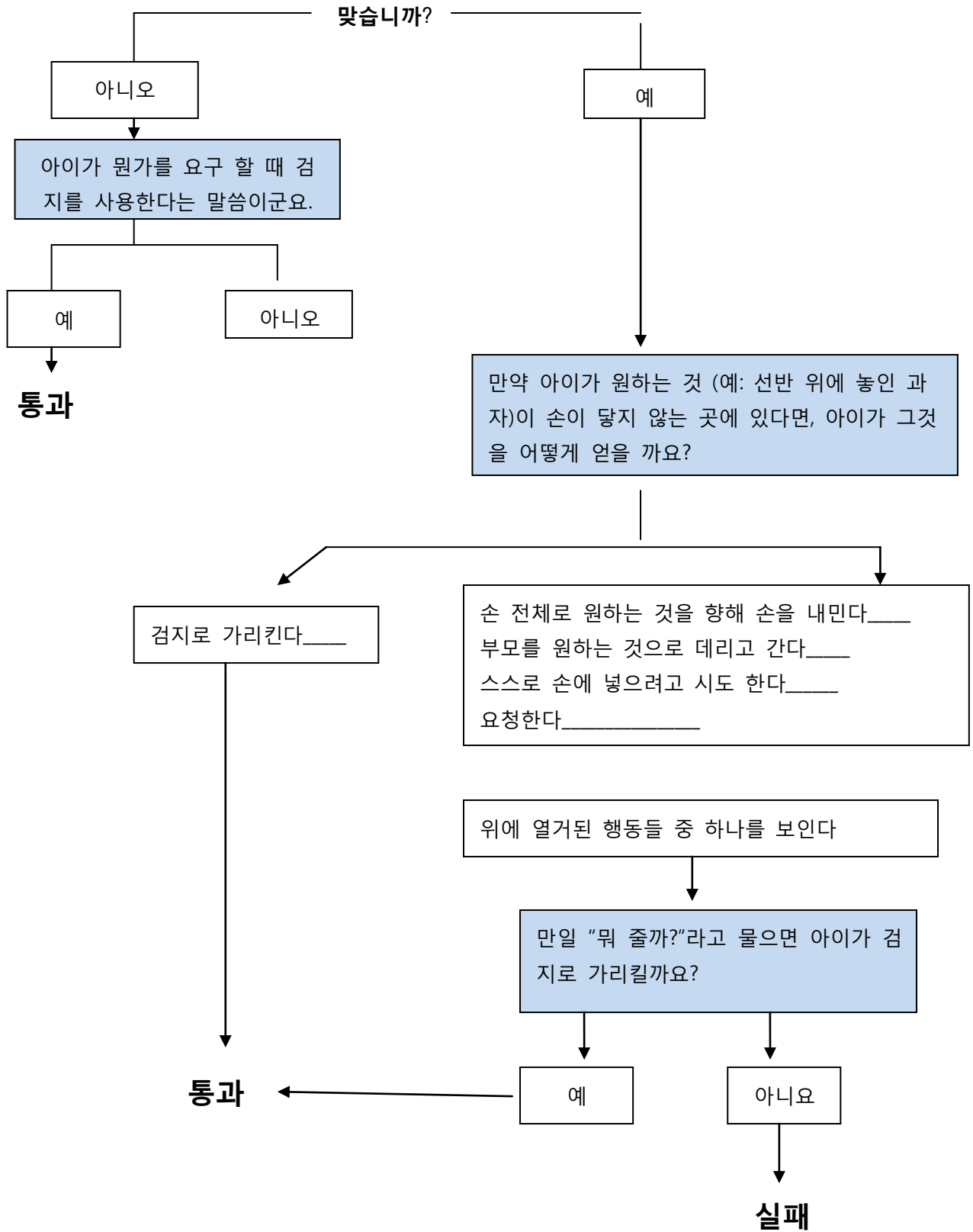
4. ___이가 까꿍 놀이나 숨바꼭질을 좋아하지 않는다고 하셨습니다.



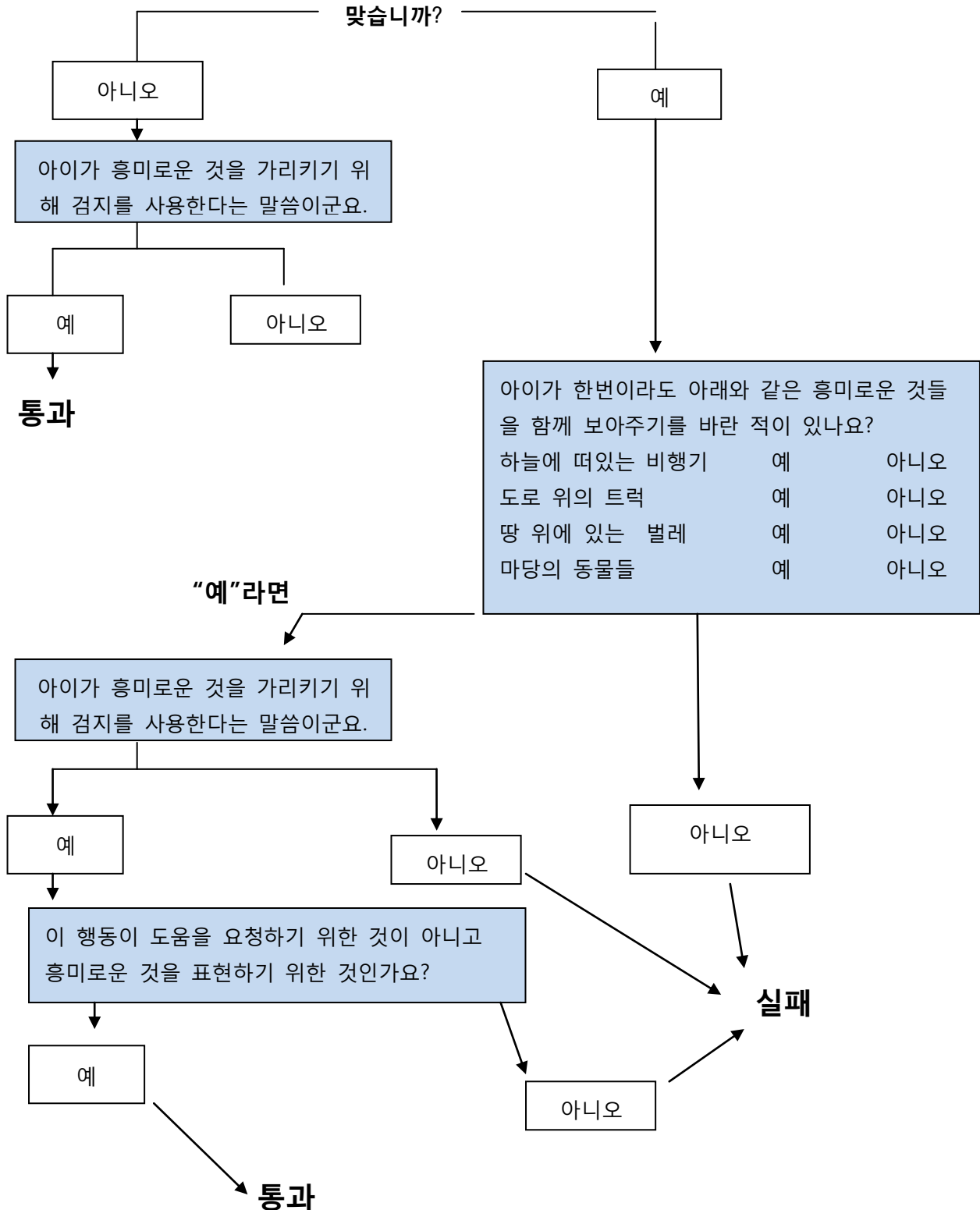
5. ___이가 인형 돌보기나 전화 걸기와 같은 흉내 놀이를 좋아하지 않는다고 하셨습니다.



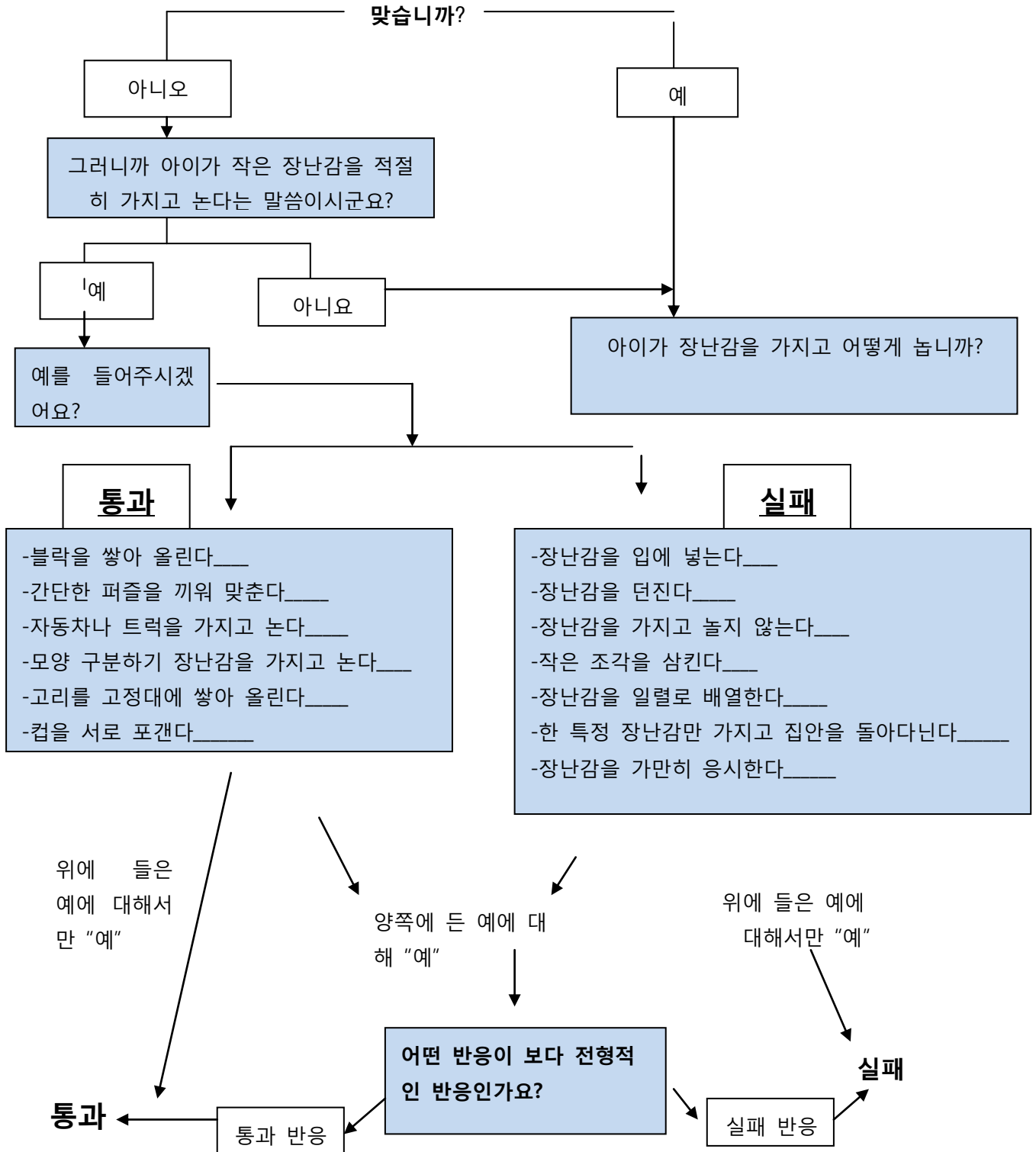
6. ____가 뭔가를 요구할 때나 뭔가를 가리킬 때 검지를 사용하지 않는 다고 하셨습니다.



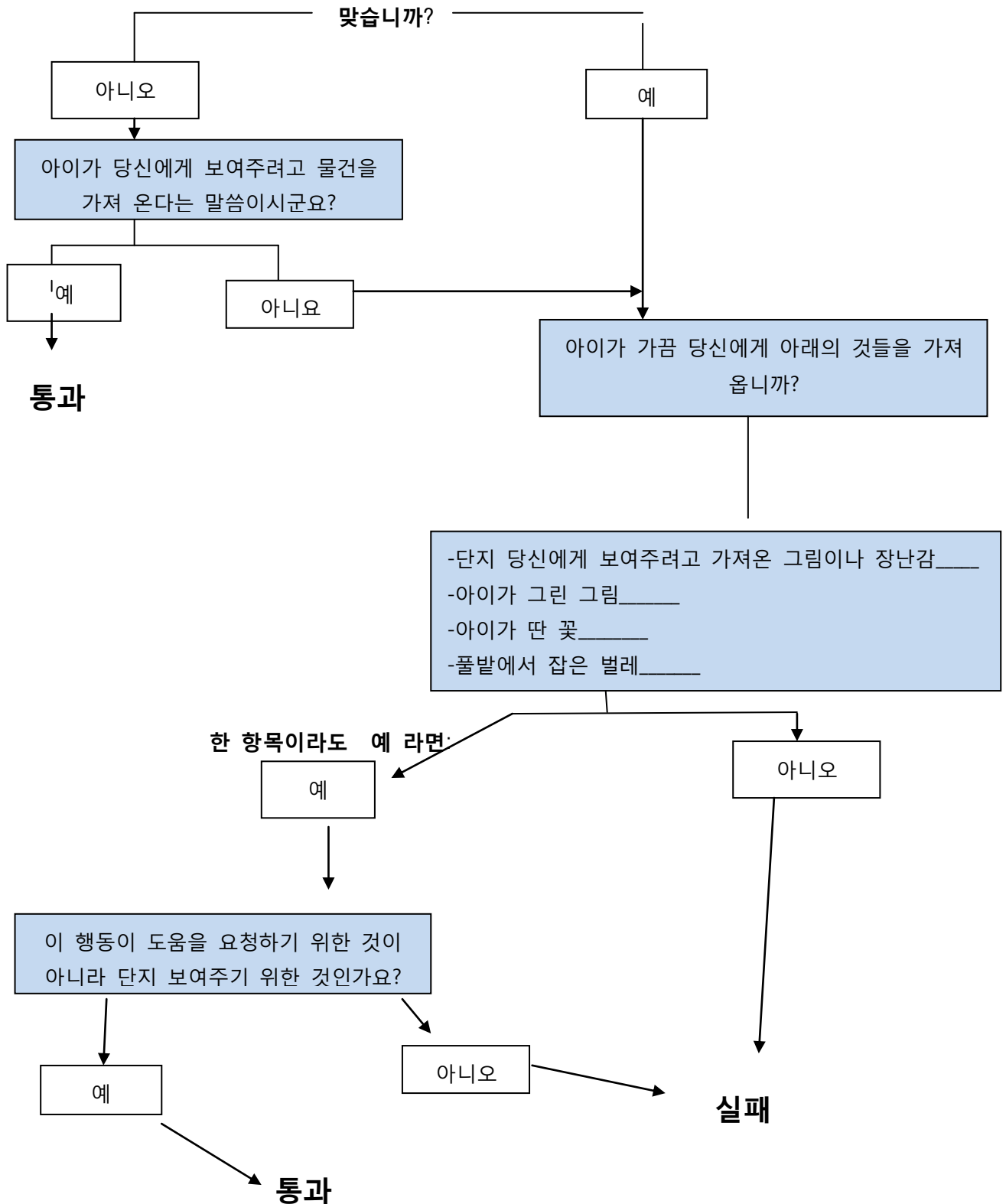
7. ____가 흥미로운 것을 가리키기 위해 검지 손가락을 사용하는 것을 보지 못했다고 하셨습니다. (주요 항목)



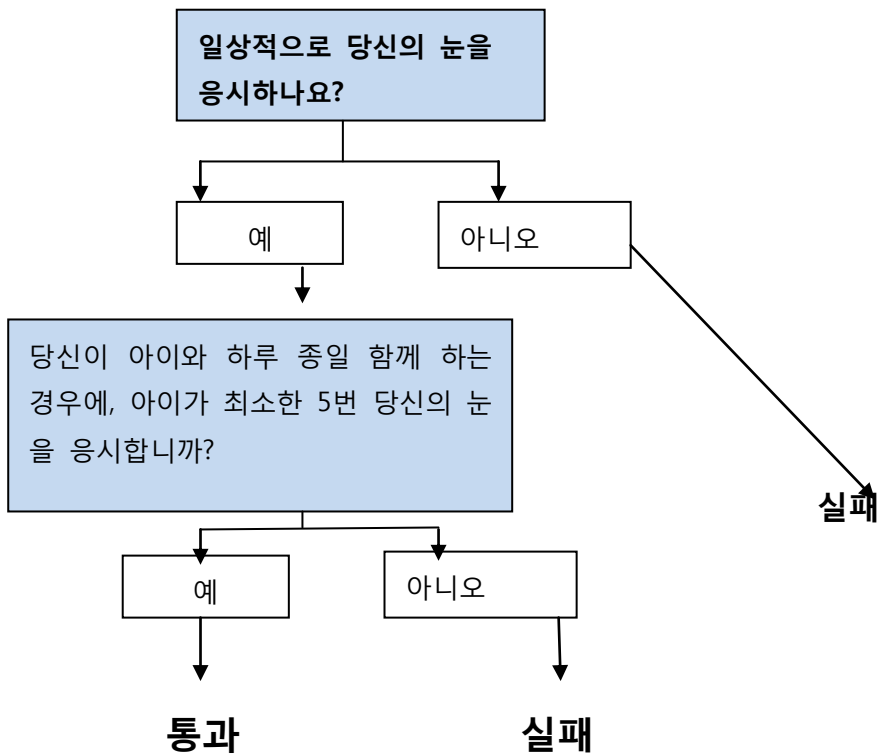
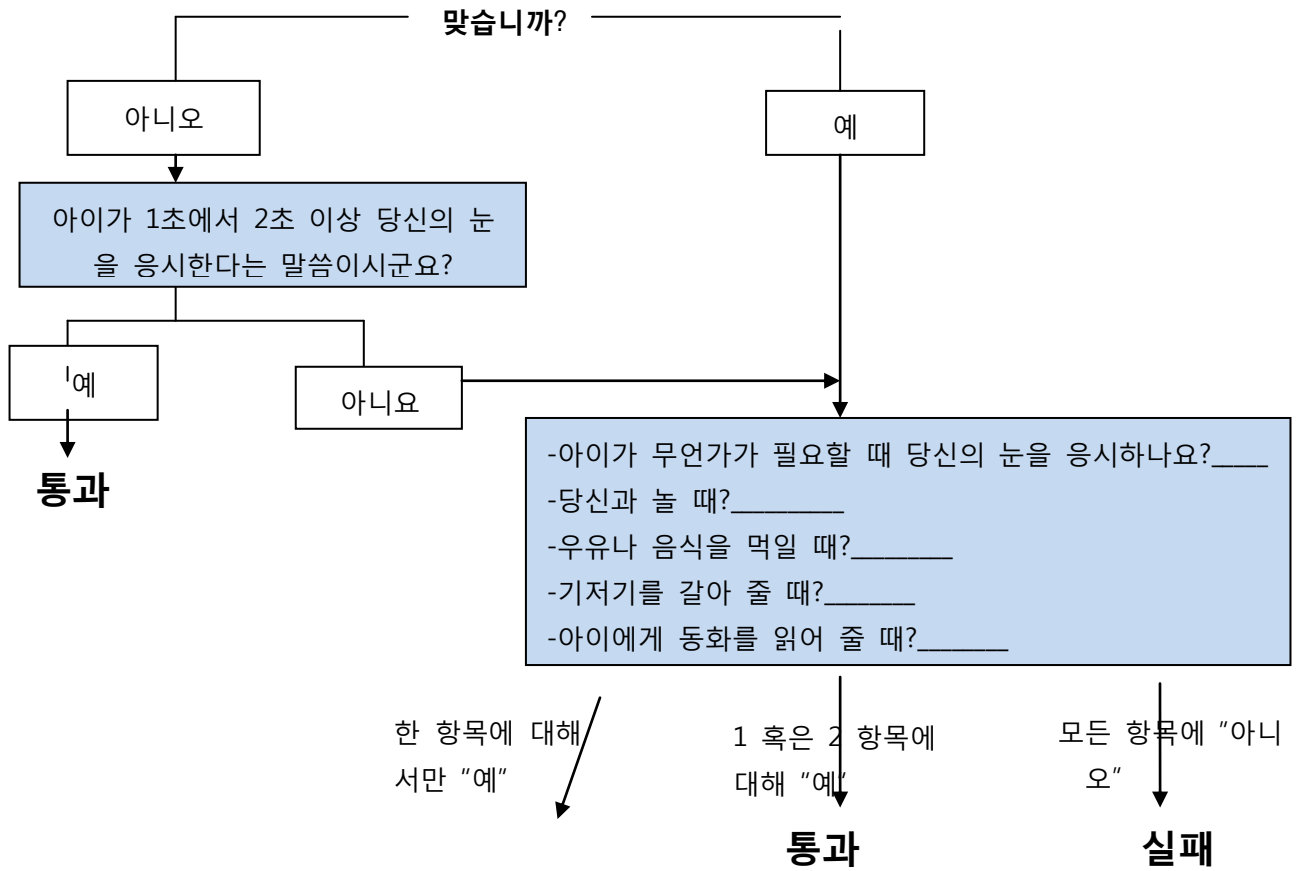
8. ____가 자동차나 블록 같은 작은 장난감을 입으로 빨거나 반복적으로 떨어뜨리지 않고 나이에 맞게 갖고 노는 것을 보지 못했다고 하셨습니다.



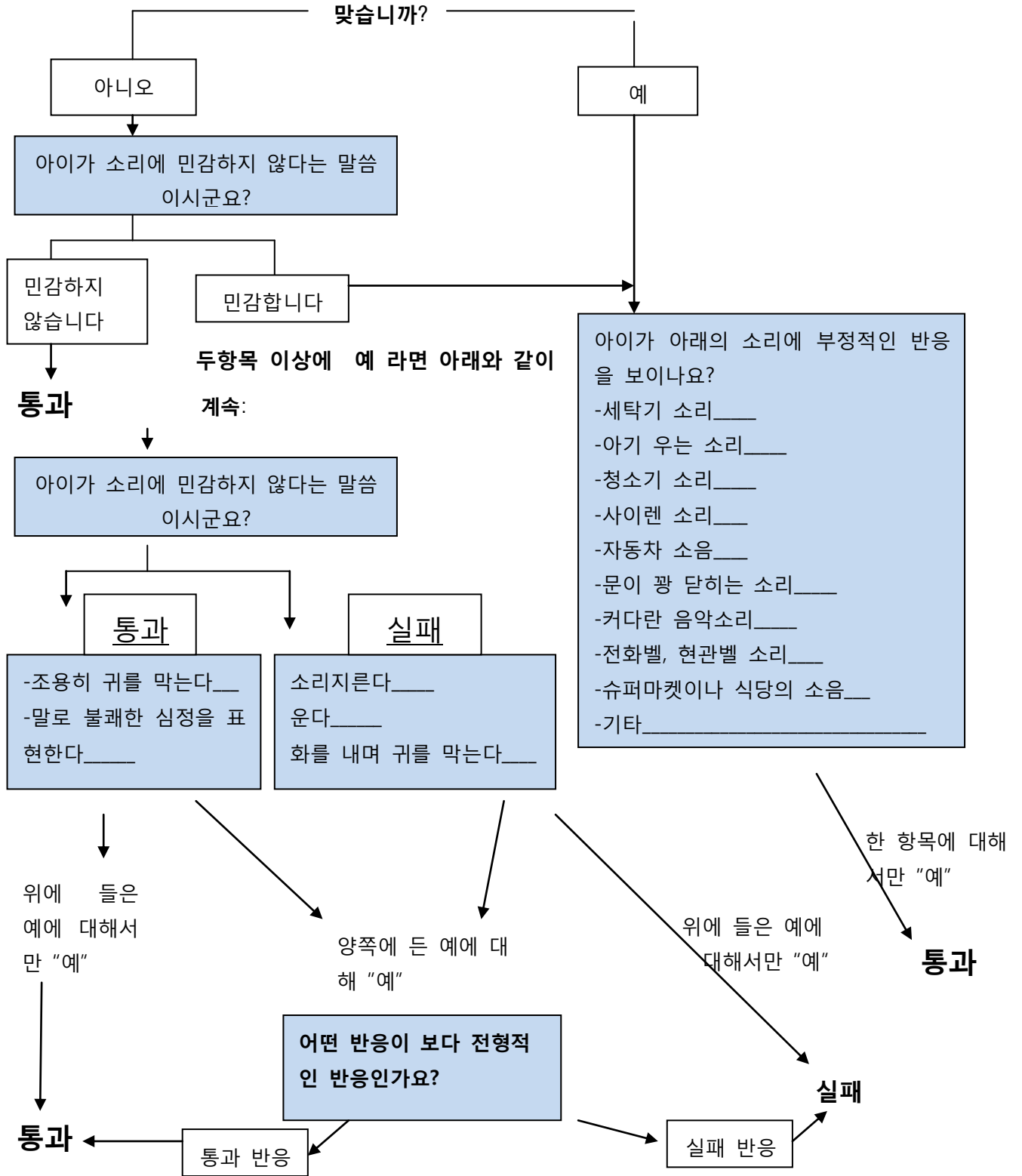
9. ____가 당신에게 보여주기 위해 장난감이나 기타 물건을 가지고 오지 않는다고 하셨지요? (주요항목)



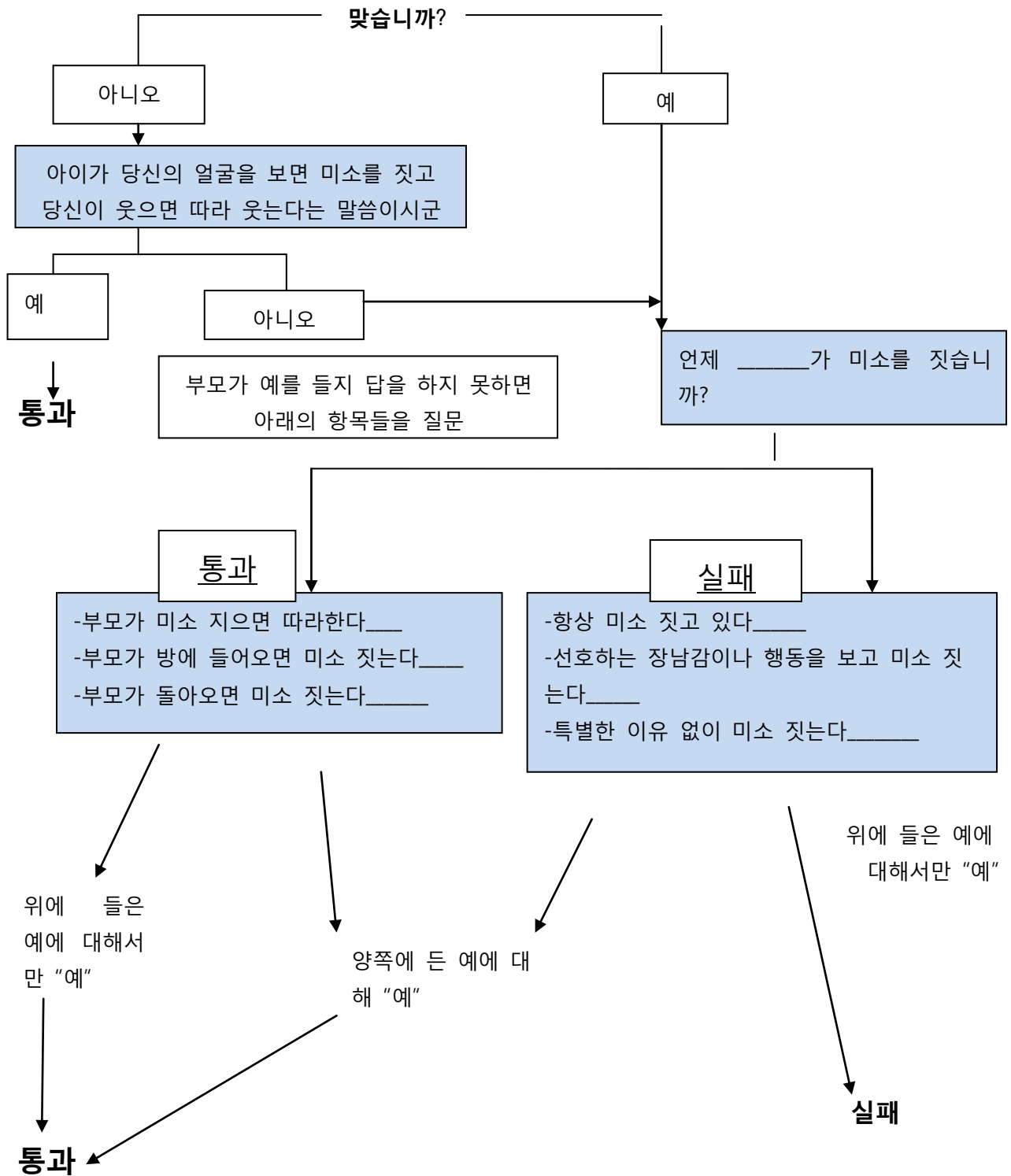
10. _____가 1초에서 2초 이상 당신의 눈을 응시하지 않는다고 하셨습니다.



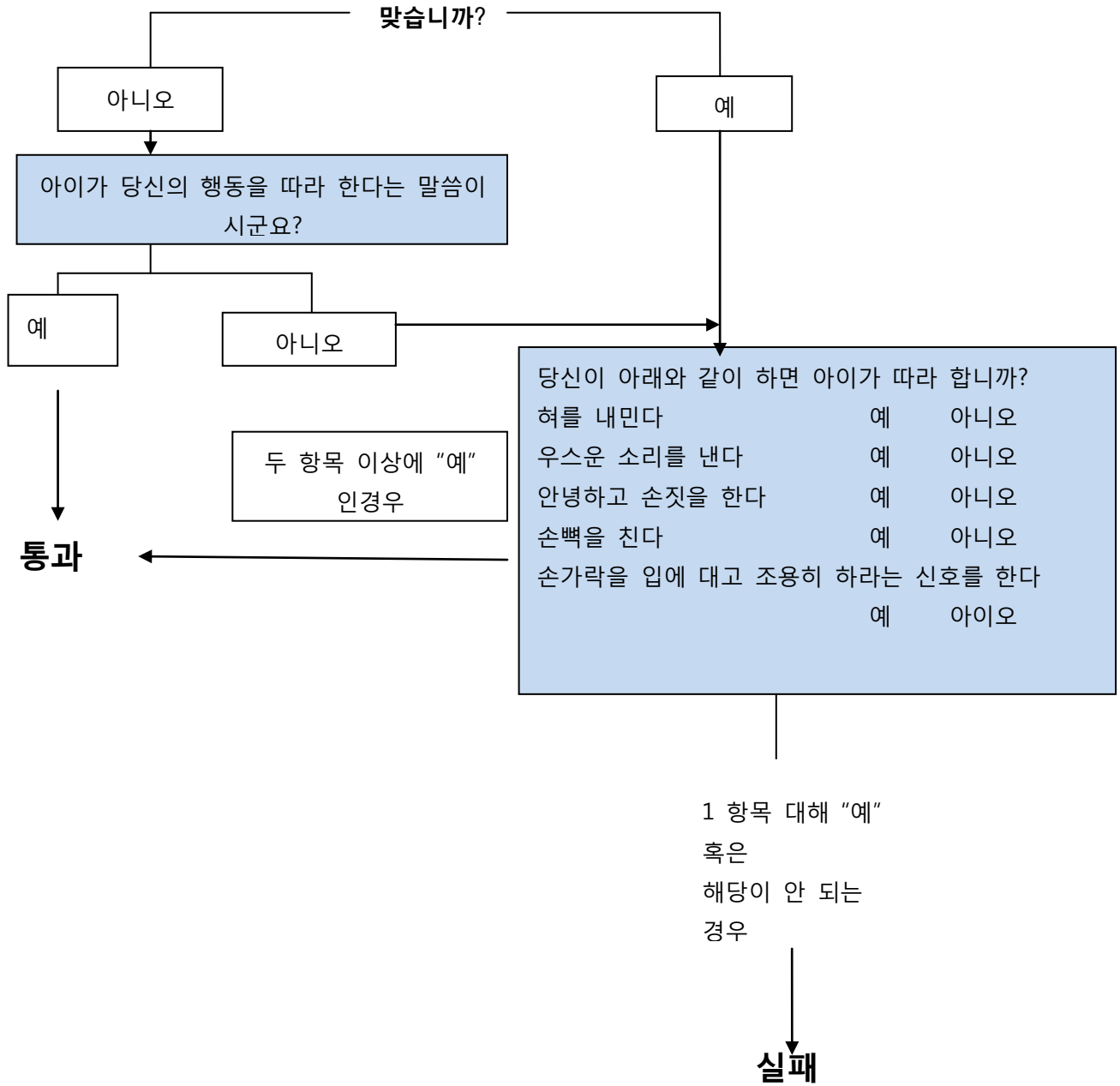
11. _____가 소리에 과도하게 민감하다고 하셨습니다. (역)



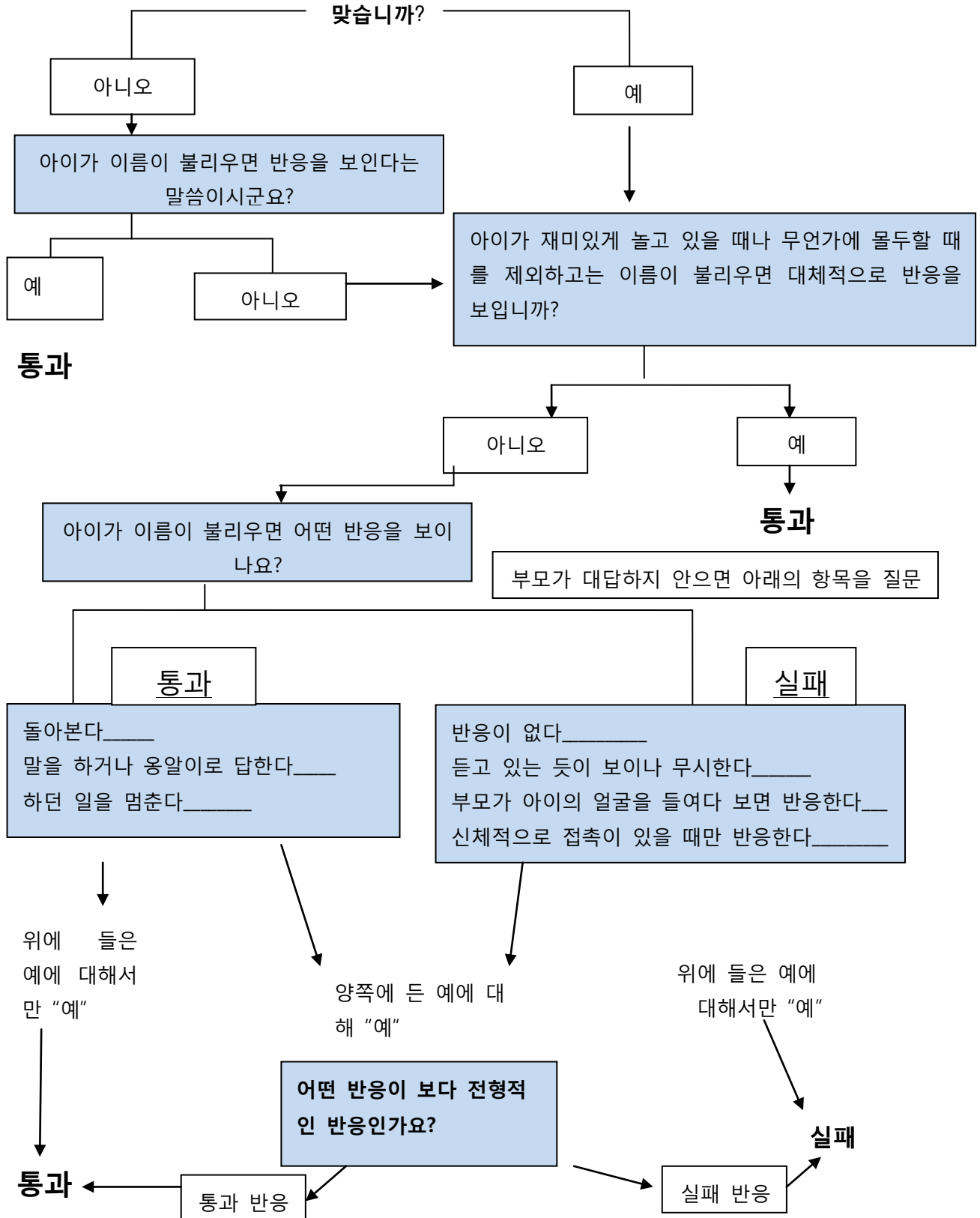
12. _____가 당신의 얼굴을 보아도 미소를 짓지 않고, 당신이 웃어도 따라 웃지 않는다고 하셨습니다.



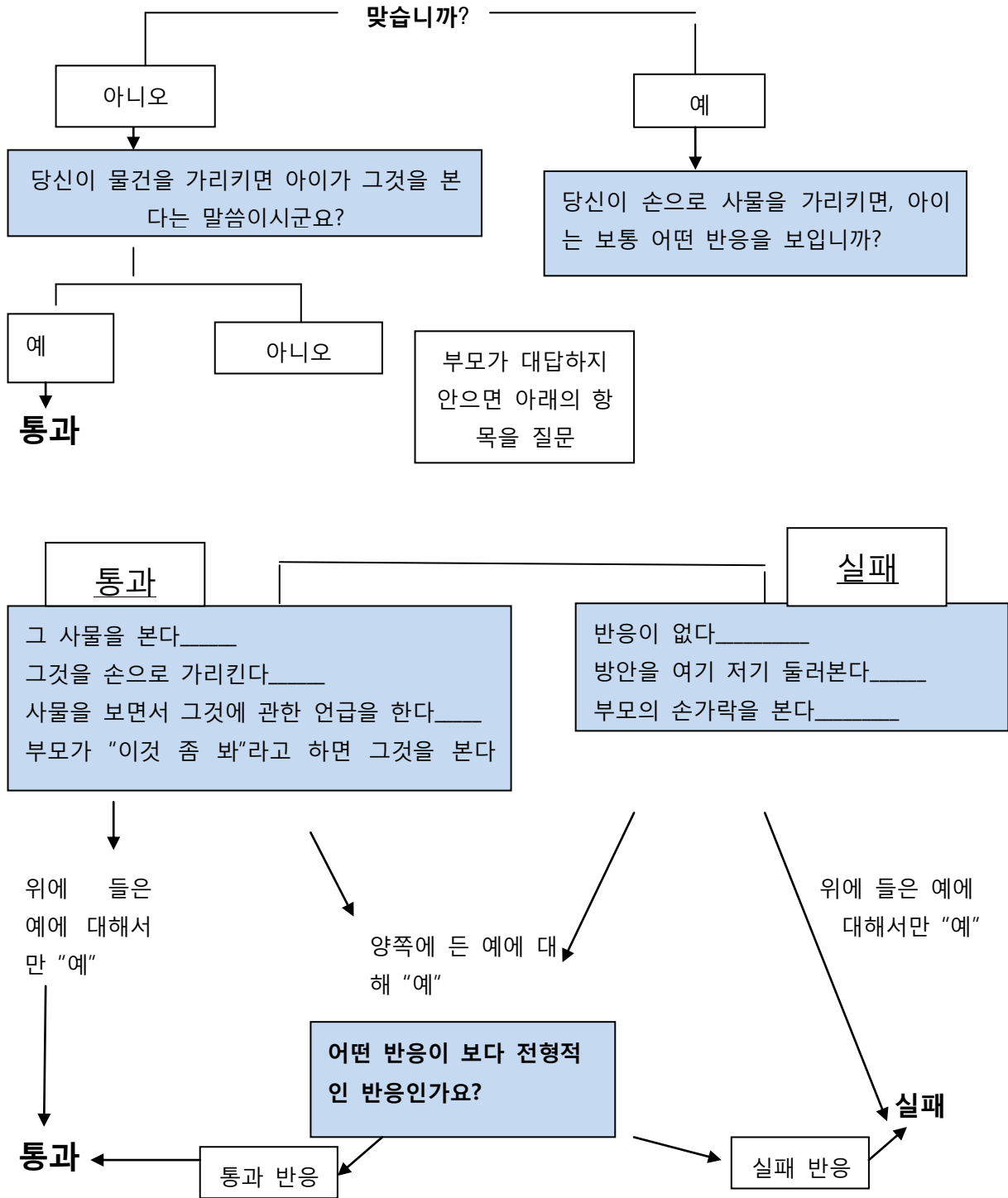
13. _____가 아이가 당신을 따라 하지 (예--핑그리면 따라서 핑그림) 않는다고 하셨습니다. (주요 항목)



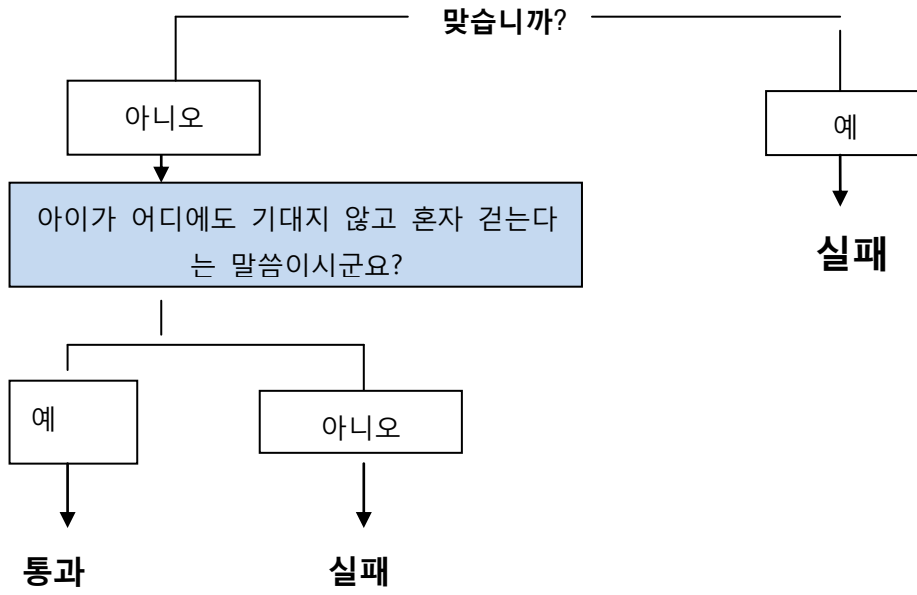
14. ____가 이름을 불러도 반응이 없다고 하셨습니다. (주요 항목)



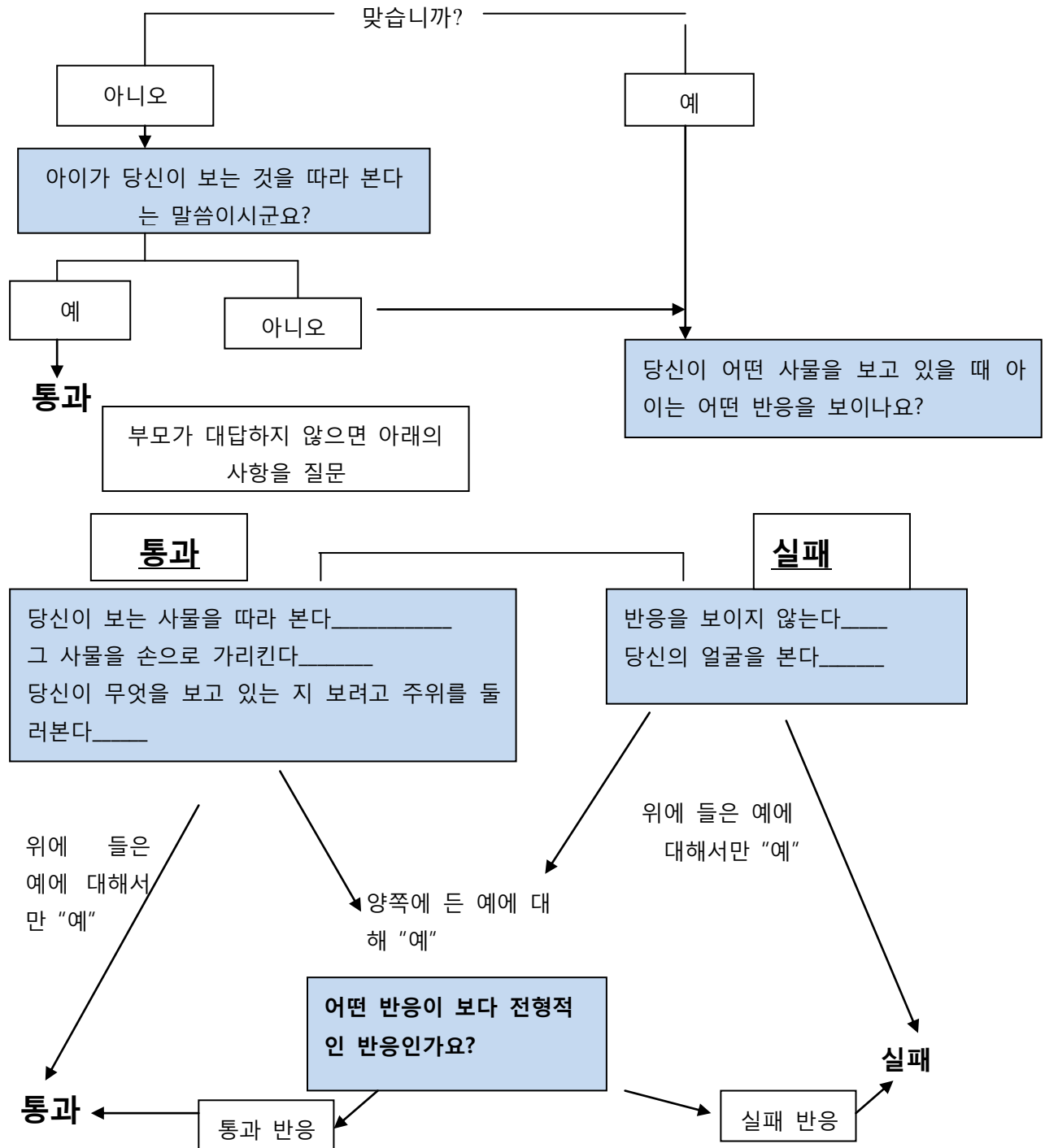
15. 당신이 멀리 있는 물건을 손으로 가리켜도 _____가 보지 않는다고 하셨습니다. (주요 항목)



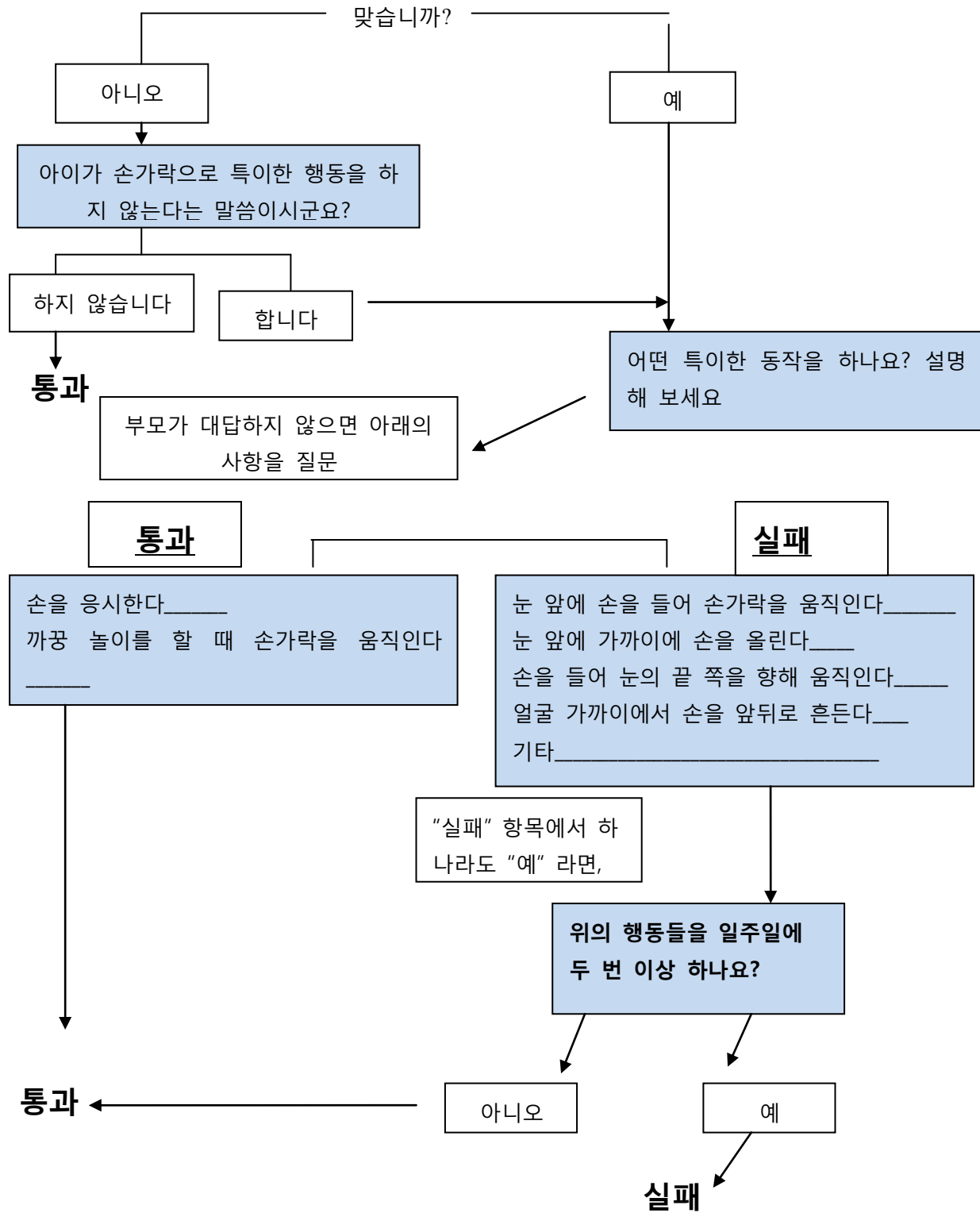
16. _____가 아이가 걸어 다니지 않는다고 하셨습니다.



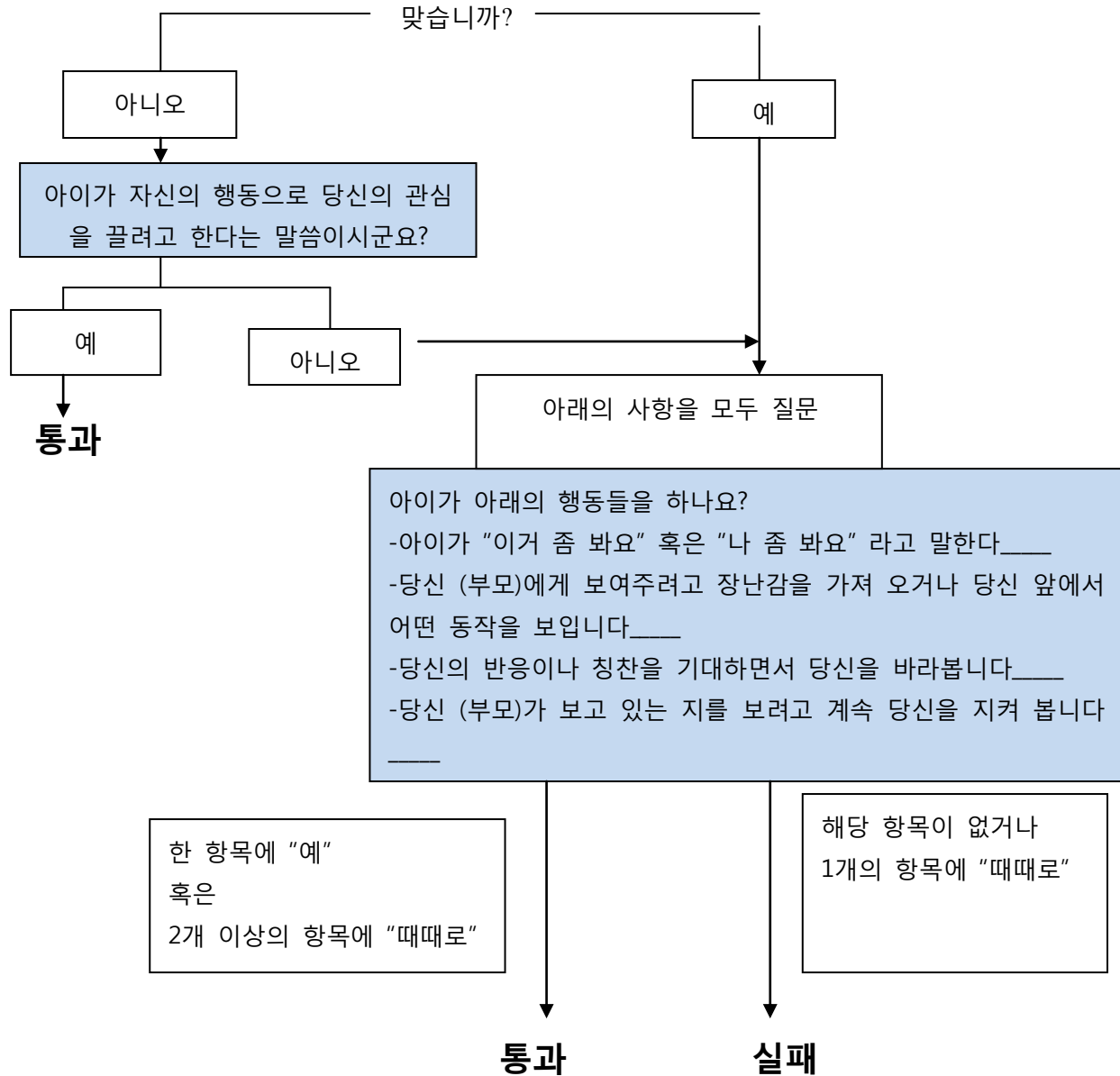
17. ____가 당신이 보고 있는 것을 따라 보지 않는다고 하셨습니다.



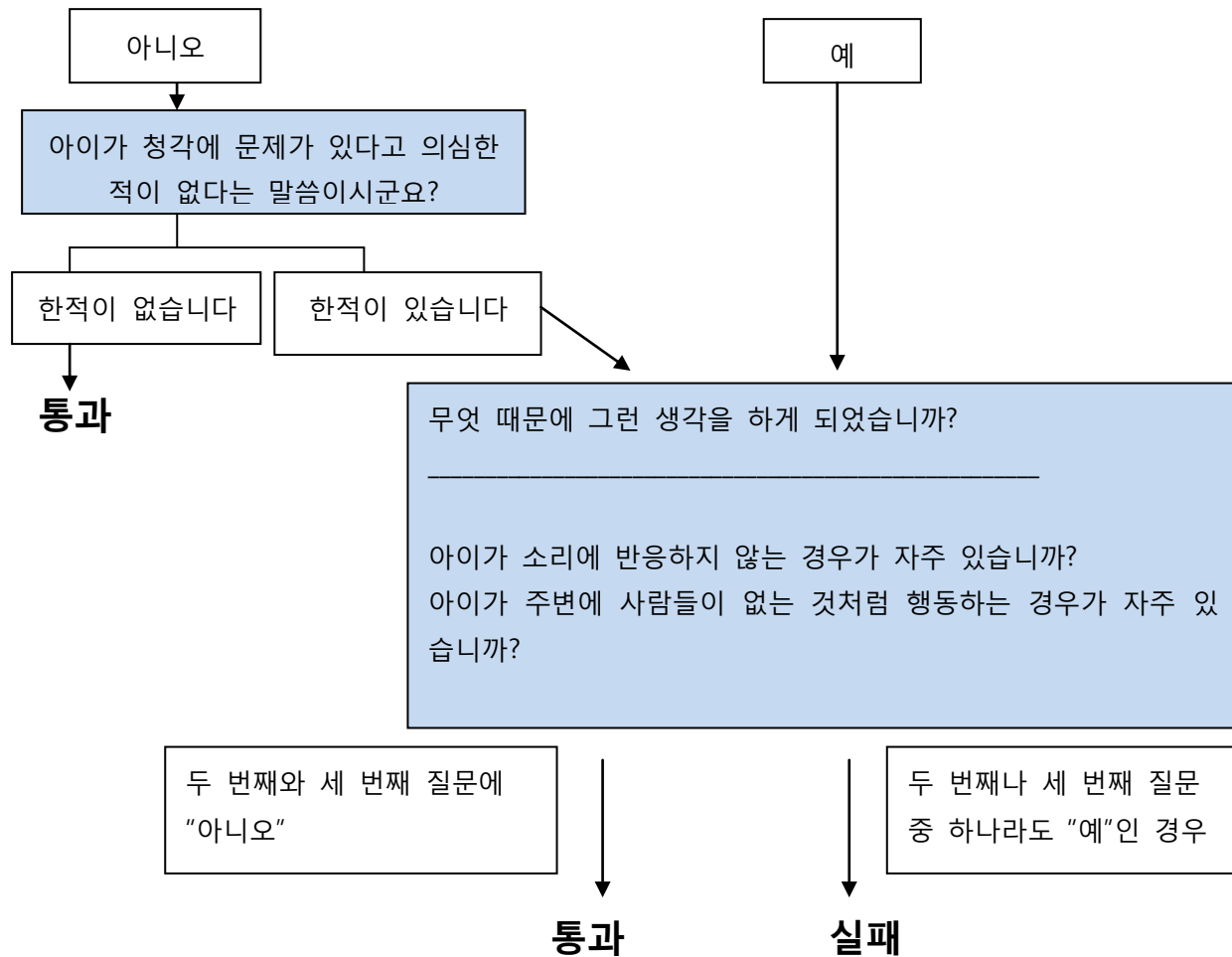
18. ____가 얼굴 주위에서 손가락으로 특이한 행동을 한다고 하셨습니다. (역)



19. ____가 자신의 행동으로 당신의 관심을 끌려고 하는 경우가 없었다고 하셨습니다.



20. ____의 청각에 문제가 있다고 생각한 적이 있습니까? (역)



모든 부모에게 질문하세요:

-아이가 청각 검사를 받은 적이 있나요? 받은 적이 있다면, 그 결과는 어떠했나요?

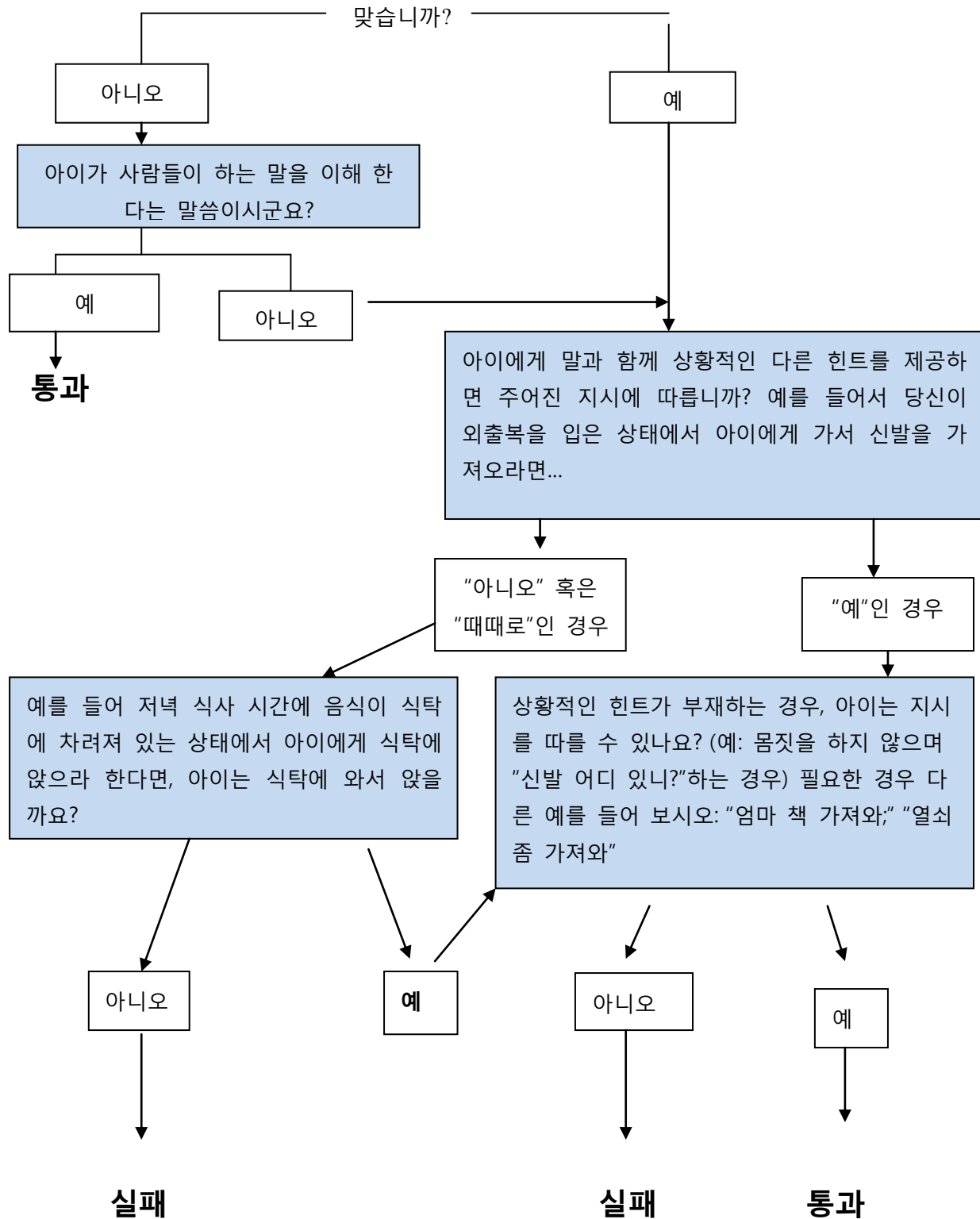
결과: _____청력 이상 _____청력 정상

청력에 이상이 있으면 >통과

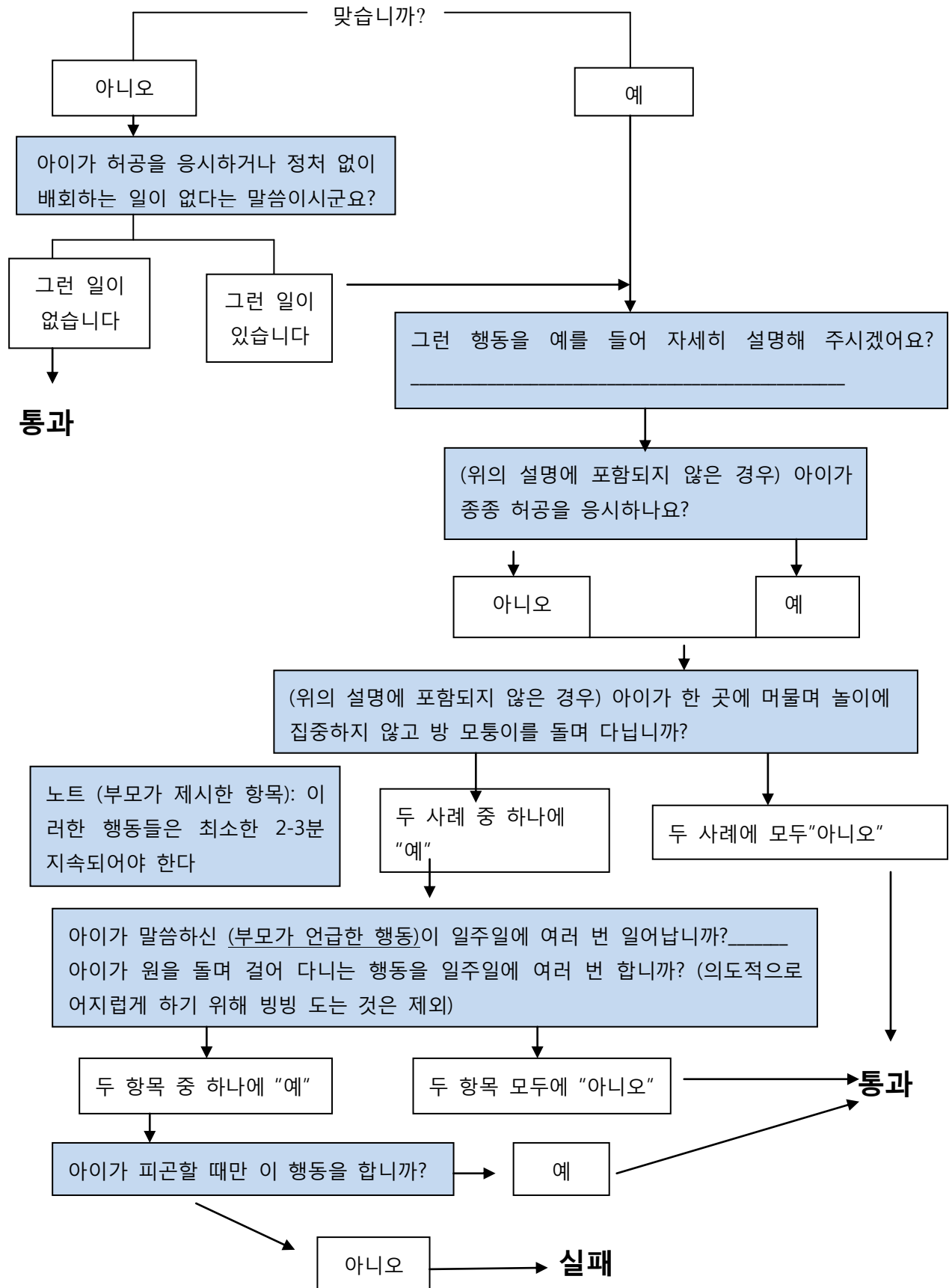
노트: 부모가 정기적인 *checkup*의 과정에서 청력에 의심을 가졌다면 >통과

노트: 청력 검사의 결과에 상관없이 아이가 소리나 주변 사람에게 반응하지 않으면>실패

21. ____가 사람들이 말하는 것을 이해하지 못한다고 하셨습니다.



22. ____가 허공을 응시하거나 정처 없이 배회한다고 하셨습니다. (역)



23. ____가 낯선 것이나 겁나는 것을 봤을 때 당신의 반응을 보기 위해 당신의 얼굴을 본적이 없다고 하셨습니다.

